

està en connexió directa amb la Universitat i les institucions culturals. Així, prèvia concertació, sovint s'hi imparteixen classes pràctiques.

També s'hi realitzen, en el decurs de l'any acadèmic, freqüents visites comentades d'escoles i de facultats universitàries. Aquestes inclouen la visita a l'Espai Divulgatiu Audiovisual, a la planta baixa del Col·legi, on s'hi pot visionar material audiovisual sobre l'Arxiu (vídeo i vitrina interactiva) que complementa el que es pot visitar a la Sala d'Exposició permanent.

En la mateixa línia de difusió, l'Arxiu compta amb un apartat propi dins de la pàgina web del Col·legi

(www.colegionotarial.org), on es poden trobar, a més dels inventaris i una sala d'exposicions virtuals, un arxiu digital on hi ha disponibles tots aquells registres ja digitalitzats.

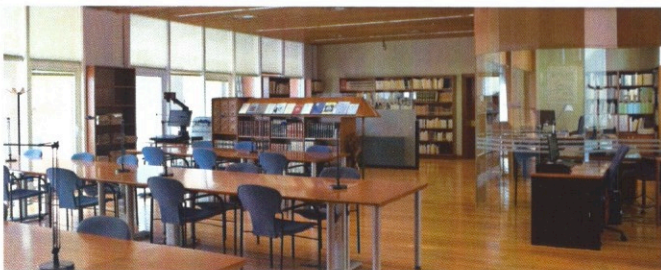
En la seva tradicional línia de publicacions de caire històric i jurídic, s'edita la revista «Estudis Històrics i Documents dels Arxius de Protocols».

L'Arxiu de Protocols de Barcelona, en xifres (2022)

Més de 190.000 volums totals
123.000 volums de protocols

D'aquests, més de 40.000 corresponen a l'Arxiu Històric de Protocols de Barcelona (protocols de més de 100 anys d'antiguitat)

18 km lineals de prestatgeries
Pergamins des de 1142
Registres des de 1296
Llibres de testaments des de 1344
12.000 testaments del període medieval
56.000 testaments fets davant rector i tancats
1.700 pergamins



ARXIU HIS- TÒRIC DE PROTO- COLS DE BARCE- LONA

Col·legi Notarial de Catalunya

Notariat, 4
08001 Barcelona
Tel. 933 174 800

Horari:

De dilluns a divendres de 10 a 13 hores
Dimarts i dijous de 15 a 17 hores

L'ARXIU HISTÒRIC DE PROTOCOLS DE BARCELONA, UNA FINESTRA OBERTA AL MÓN

L'Arxiu Històric de Protocols de Barcelona és integrat pels manuals, llibres notals i protocols de més de cent anys del districte d'aquesta capital, i constitueix el primer fons notarial de l'Estat, per la seva antiguitat i significació, equiparable als més importants d'Europa i del món.

Forma part de l'Arxiu General del Col·legi Notarial de Catalunya (juntament amb els protocols no centenaris), on es troba instal·lat en quatre plantes subterrànies totalment condicionades per a garantir la preservació dels documents. És gestionat directament per la corporació notarial, d'acord amb el Decret de 2 de març de 1945, actualment vigent.

Com la resta dels arxius de protocols, la seva formació és molt posterior al naixement de la institució notarial, generadora de la documentació, al segle XIII. De fet, hi ha intents no reeixits de formar un arxiu de protocols el 1598 i el 1816, però cal esperar fins a la Llei del Notariat de 1862, que regulà íntegrament la institució, marcant l'inici del notariat modern i, especialment, el Decret de 1869, primera normativa explícita sobre aquests fons.

L'Arxiu Històric de Protocols és, així, un dels primers fons documentals de la ciutat, i els milions d'escriptures que conté esdevenen una font de primera magnitud per a l'estudi de la història en la seva globalitat, excel·lent en els aspectes socials, econòmics, artístics, culturals i de les mentalitats col·lectives.

FONS DOCUMENTAL EL PRIMER ARXIU NOTARIAL DEL MÓN, AMB GÈNOVA I PARÍS

Malgrat la seva formació tardana, l'Arxiu disposa d'un fons documental excel·lent, comparable als altres dos arxius notarians més importants del món (Gènova i París). Hi podem trobar les seccions següents:

1. Protocols: Aquesta és la secció fonamental, resultat de l'activitat del notari com a fedatari en l'esfera contractual privada. Els registres centenaris superen els 41.000 volums mentre que el total de l'Arxiu General supera els 105.000 volums, corresponents a 1.837 notaris que ocupen gairebé

12.000 metres lineals de prestatgeria.

També cal destacar la riquesa i l'antiguitat d'aquests fons. Així, els registres més antics són del segle XIII (el primer manual complet és el de Pere Portell, de 1299). I, a partir de mitjan segle XIV, es disposa de sèries continuades.

2. Escrivanies Especials: A més de les sèries generals de cada notari, l'Arxiu compta amb registres d'algunes escrivanies especials, fruit de l'activitat específica del notari, com són l'Escrivania de Marina (segles XVIII-XIX), la Secretaria d'Interpretació i Traducció de Llengües i les Escrivanies d'Hisenda (Vendes, Administració de Béns Nacionals, Arrendament del Delme i Redempció de Censos).

3. Fons patrimonials: Integrat pel fons del Marquès d'Aguilar-Margarit i Biure, el fons Còdol de Figueres i el fons Esteve.

4. Foranes: És una petita secció integrada per manuals de gairebé cent cinquanta poblacions de Catalunya, arribats a aquest arxiu en circumstàncies diferents. El d'Osor, de 1285-1292, és el més antic que s'hi conserva.

5. Miscel·lània: S'hi apleguen, en aquest epígraf, documents de contingut ben divers (manuscrits, documents reials i eclesiàstics, partitures, gràfics...).

6. Pergamins: Sumen un total de 1.700, ordenats en dues sèries. Datan dels segles XII al XVII. La seva procedència és diversa: des dels originals (*charta in mundum*) no recollits fins als llegats en diferents moments.

7. Testaments tancats: Format per més de 18.000 unitats, el conjunt de testaments i codicils tancats i memòries testamentàries de l'AHPB permet parlar d'una col·lecció que no té comparació amb cap altra secció o fons de testaments tancats conservada als arxius notarians de dins i fora del nostre país.

Tots aquests fons estan descrits en un inventari en deu volums. Hi ha, a més, un catàleg de pergamins de 1142 a 1500, un catàleg de testaments tancats, un fitxer selectiu d'atorgants, que conté un buidatge de capítols matrimonials, testaments i inventaris, dels segles XIV al XVIII i uns fitxers d'oficis i matèries. A més, s'ha creat una base de dades de documents singulars o importants, que es va ampliant de manera progressiva.

INSTAL·LACIONS

D'ençà del 1869, els protocols antics van ser recollits dels domicilis dels notaris i de diferents institucions per a preservar-los. Aquests fons documentals van tenir successives ubicacions provisionals fins que el 1882, acabada la construcció de l'actual Col·legi Notarial, es va procedir a l'ordenació de l'Arxiu en dues sales de la planta baixa.

El 1928 es va adquirir l'edifici contigu al Col·legi i s'hi habilità la planta i el soterrani. Malgrat l'esplendidesa d'aquesta ampliació, s'esgotà de nou l'espai disponible i, en dues ocasions (el 1971 i el 1984), es col·locaren compactes en algunes de les sales destinades a dipòsit d'arxiu.

Tanmateix, el pas dels anys va evidenciar la necessitat d'ampliació i d'una previsió de futur generosa per a l'Arxiu de Protocols. D'aquesta manera, a principis dels anys 90 del segle XX es portà a terme una ampliació del Col·legi, que va comportar la construcció de quatre plantes de soterrani exclusivament dedicades a arxiu i l'ampliació de la segona planta per a sala de consulta.

Aquests soterranis, de 420 metres quadrats cadascun, tenen instal·lada prestatgeria compacta amb una capacitat total de 12.000 metres lineals i compten amb els sistemes corresponents de climatització i de mesures contra incendis. A més, el Col·legi disposa de diversos locals externs on s'hi troba el protocol intermedi (d'entre 25 i 100 anys d'antiguitat) dels districtes de l'Hospitalet i Sant Boi, el llibre registre (pòlisses) i el protocol de les notaries amortitzades.

L'Arxiu disposa d'una moderna sala de consulta, espaiosa i amb llum natural, que té vint-i-sis punts de lectura. Aquí, s'hi ubica una selecta biblioteca de referència de més de 5.000 volums, especialitzada en fonts, història de Catalunya i de Barcelona, arxivística..., i amb una vuitantena de publicacions periòdiques en matèria de dret i història.

SERVEIS I ACTIVITATS

L'Arxiu és d'accés lliure.

A més de les activitats habituals de recepció, conservació, organització i servei de la documentació als usuaris, l'Arxiu