

# El pou del vernís

Butlletí  
d'informació

## *Mirant Esplugues des de l'escola*

*(Estudis sobre l'evolució de l'ensenyament i la societat a Esplugues)*

Acostar-se a l'evolució de l'escola d'un país o d'un poble equival a acostar-se a la història d'aquesta societat. Així, l'interès o el desinterès per l'educació dels infants i adolescents, la manca d'escoles o el diferent nivell de la seva qualitat i serveis, no només reflecta els interessos i la capacitat dels dirigents i dels mateixos ciutadans, sinó que ve seguit pel progrés o decadència social d'una població.



Foto: Arxiv Municipal d'Esplugues (AMEL). Cessió Rosita Jansà.  
El mestre Joan Corrales i els alumnes de les escoles municipals d'Esplugues, vers 1900.

El treball que avui anunciem vol analitzar l'evolució que, a Esplugues, han tingut tant la seva població com les seves institucions educatives. Veurem com els canvis socials, econòmics i polítics de la nostra ciutat varen influir d'una forma molt directa en la forma d'entendre i organitzar l'ensenyament. Des dels primers documents manuscrits que hem trobat referits a les escoles d'Esplugues, entorn al 1850, quan la nostra vila comptava amb uns 880 habitants, fins l'actualitat, amb 46.423 habitants, Esplugues ha experimentat uns canvis extraordinaris en l'àmbit demogràfic, urbanístic, econòmic-social i també, lògicament, en l'àmbit educatiu.

Volem "mirar" Esplugues i la seva gent des de la memòria històrica i la realitat actual de les seves escoles. Creiem que aquesta visió pot aportar perspectives diferents sobre l'evolució de la nostra vila, recuperar aspectes perduts o oblidats de la nostra història social i personal i reflexionar sobre el significat de l'educació en el passat i en el present d'Esplugues.

Aquesta recerca tindrà diverses parts, que us les avancem:

- El poble i l'Escola d'Esplugues en els primers documents trobats (1850).
- Què representà per Esplugues l'Escola "Isidre Martí" (1910).
- L'ensenyament a Esplugues durant la República i la Guerra.
- La postguerra, el creixement demogràfic i la situació escolar.
- Les Escoles espluguenques durant els anys 70 predemocràtics.
- La il·lusió democràtica.
- L'actualitat educativa a Esplugues.

Aprofitem l'avinentsa per demanar la col·laboració dels espluguenques interessats en els temes educatius i històrics, per tal que ens facin arribar, tant les seves idees i crítiques, com tota mena de fotografies, documents, records, etc., que puguin enriquir aquest treball. Moltes gràcies.

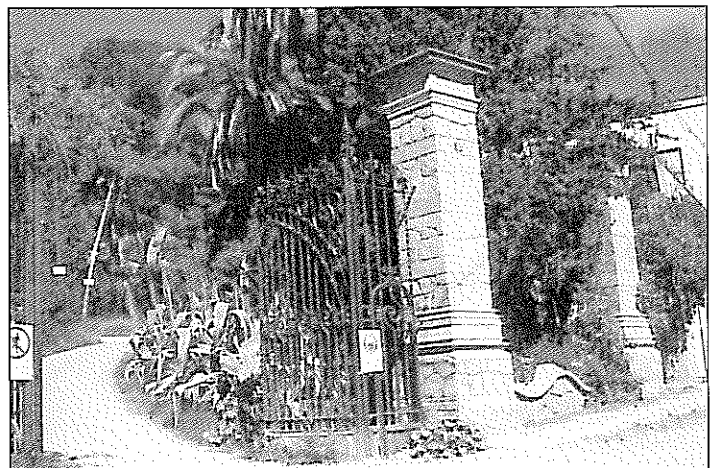
Josep Lluís Barrasa  
Rosario Calero

## *La reixa de Ca'n Hospital*

No fa gaire encara, quan pujaves el carrer de Sometents venint de la carretera, al primer revolt a la dreta, apareixia una majestuosa porta forjada, d'estil modernista que donava accés al camí que porta a Ca'n Fàbregas, també nomenada Ca'n Hospital, ja que la casa va pertànyer a l'Hospital de la Santa Creu. Doncs, bé, fa un parell d'anys un bon dia va desaparèixer aquesta porta sense que ningú n'hagi sabut

donar raó. S'ha demanat diverses vegades a l'Ajuntament que ens diguin què se'n ha fet i ens han dit que està "en restauració". Nosaltres preguntem: es restaurarà de la mateixa manera que la porta forjada que donava accés a la casa de Can Vidalet, antiga escola Vicenta Vives, que ha aparegut en una casa particular del Maresme?

Foto: Mercè Vidal Jansà  
Abril 1999



# Flora de Sant Pere Màrtir



## BÀBOL. *Lepidium draba* Fam. crucíferes

Planta herbàcia perenne, estolonífera, amb la tija erecta d'uns 80 cm, arestada, poc o molt ramificada a la part superior.

Les fulles basals són peciolades, les de la tija (caulinars) són alternes, les inferiors fan uns 10 cm, i progressivament van sent més petites, lanceolades, les vores amb dentat aleatori, puntegudes. El limbe es bifurca a tocar de la tija, formant-se dos lòbuls arrodonits que la sobrepassen i sovint l'envolten; els lòbuls disposats d'aquesta manera s'anomenen "deflexos" i en aquest cas faciliten que les fulles es mantinguin ascendents. Les fulles tot i ser glabres (sense pèls) són d'un color verd agrisat, apagat, pàl·lid, igual per ambdues cares i pel revers es veu el nervi central molt marcat.

Les flors són blanques, fan unes creuetes d'uns 6 mm en inflorescències terminals atapeïdes, aplanades, i tot el pom, de 5 a 10 cm de diàmetre, té un aspecte corimbós. Deixen anar una olor molt fina.

Se'n poden veure de florides des de finals de març fins a primers de juny.

*Andreu Ferrer*

## NOTÍCIES

### V Caminada



Estem preparant pel dia 13 de maig la 5ª. Caminada Popular a St. Pere Màrtir. Tot i que els xiprers que es varen plantar ara fa quatre anys ja han crescut força i comencen a fer goig, seguim i seguirem, demanant a les autoritats competents la rehabilitació del cim, d'acord amb

les propostes que anem fent any rera any, (taules d'orientació senyalant les masies i els cims que es divisen des d'allí), una zona d'esbarjo i un recordatori de l'antiga ermita de Sant Pere Màrtir. Enguany es farà la presentació d'un avantprojecte encarregat pel Grup d'Estudis i redactat per un arquitecte bon coneixedor de la zona.

### Informe AADIPA

Tal i com es va presentar el passat mes de novembre a la Sala d'Actes del Casal, ja tenim l'informe que els arquitectes de l'AADIPA (Associació d'Arquitectes per la Defensa del Patrimoni) han fet del case antic d'Esplugues. Creiem que

s'ha de seguir lluitant per la preservació del Centre històric, del case antic i de tota la vila, i seguirem suggerint a l'Ajuntament les nostres propostes, si bé no es pot evitar moltes vegades la substitució d'edificis antics per altres de moderns, si es pot exigir l'embelliment de les noves façanes amb materials adequats a l'entorn, arrebossats amb cromatismes adients (no obra vista), balcons de ferro, (no de vidre) etc. etc. Encara que tot això ja sabem que depen de la sensibilitat dels arquitectes que fan el projecte i de les modes. L'informe abans esmentat es va presentar a l'Ajuntament amb data 12 de febrer.

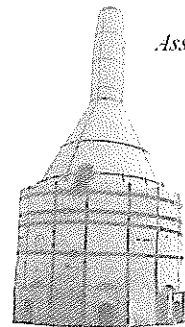
## COL-LABORACIONS

### La Rajoleta, tornem-hi que no ha estat res

Des d'aquestes línies volem felicitar a tothom pel gran nombre d'al·legacions que es van presentar al projecte de modificació de la zona de La Rajoleta i l'Avinguda de Laureà Miró, doncs estem segurs que han influït decisivament en què es desestimés aquest projecte i se'n hagi aprovat un altre de nou. La llàstima és que aquest nou projecte segueix tenint la mateixa filosofia que l'anterior; és a dir, fer desaparèixer les cases de l'Avinguda de Laureà Miró afectades per aquest pla i augmentar el nombre de plantes edificables.

Des de l'Assemblea Popular d'Urbanisme seguim pensant que aquest sector s'hauria de qualificar com a clau 12b o 15 per a garantir la conservació d'aquest conjunt de cases que constitueixen un entorn singular.

Per aquestes i d'altres consideracions, tornarem a publicar un full d'al·legacions perquè tots els espluguins que vulguin el puguin presentar a l'Ajuntament. Us demanem que estiguen atents a propers comunicats i col·laboreu en la seva difusió.



*Assemblea Popular d'Urbanisme*

D.L. B-16145-2000  
Imprimeix: NB COMUNICACIONS

Si voleu fer-vos socis/sòcies ompleneu aquesta butlleta o una fotocòpia i envieu-la al Grup d'Estudis d'Esplugues.

En/Na .....

Adreça ..... Telèfon .....

Població ..... C.P. ....

Estic interessat/da  Fer-me soci/a  
 Rebre informació activitats  
 Col·laborar com .....

Quota soci/a: 1.000 pessetes trimestre / 4.000 pessetes any

adjunto taló  compte corrent ..... signatura